



Studenttinget

VED NMBU

KJÆRE ENGASJERTE MEDSTUDENT!

NMBU-studenter har en sterk tradisjon for engasjement i lag, foreninger og ikke minst i og er kjent for å ta aktive initiativ i sitt eget studentliv. Studentdemokratiet er vårt talerør opp mot rektor, ut mot forelesere, til Ås kommune og i møte med SiÅs. Det er her studentene samler seg og står sterkt, slik at vi i fellesskap fremmer saker som er viktige for oss!

Med denne håndboka ønsker vi å gi deg en innføring i din nye rolle som tillitsvalgt i studentdemokratiet. Her har vi samlet informasjon om studentdemokratiets struktur og oppbygning, om ulike styrer, råd og utvalg, og om nyttige tips og triks å vite rundt om på campus. Ved å engasjere deg har du valgt å gjøre en innsats for dine medstudenter og å jobbe for en bedre studiehverdag! Enten det har å gjøre med studiekvalitet, kontakt med nærings- og arbeidsliv, det fysiske læringsmiljøet eller til velferdstilbudene i Ås. Nå har du virkelig en gylden muligheten til å spille en rolle i beslutningsprosesser ved NMBU.

Tusen takk for at du engasjerer deg på vegne av dine medstudenter og studentene som kommer etter deg! Vi hadde aldri vært Norges beste studiested uten din innsats. Gratulerer og lykke til med et viktig verv! Husk at jo mer du involverer deg, desto mer får du ut av tiden som tillitsvalgt!

PS: Husk at AU alltid er tilgjengelige, både formelle og uformelle prater. Du finner oss i U118 😊

Med vennlig hilsen

Studenttingets Arbeidsutvalg



HILSEN FRA REKTOR



Kjære tillitsvalgte i studentdemokratiet,

Gratulerer så mye med vervet!

Som tillitsvalgt har du ansvar for å representere dine medstudenter i møter med universitetet. Du har nå blitt et viktig bindeledd mellom studentene og NMBU, og vil være med når viktige beslutninger skal tas.

Jobben du har tatt på deg nå, er viktig. Det er dere studenter som vet hvordan dere har det, og hva dere trenger. Som tillitsvalgt har du som oppgave å sørge for at studentenes stemme kommer tydelig fram i saker som angår dem. Slik kan du bidra til å gjøre studiehverdagen enda bedre for deg og dine medstudenter.

Ved NMBU skryter vi ofte av å ha Norges beste studiemiljø. Vi vet, fra flere undersøkelser, at vi har landets mest fornøyde universitetsstudenter. Samtidig finnes det alltid ting som vi kan bli bedre på. Hvis NMBU skal holde på posisjonen som landets beste universitet å være student ved, er vi avhengig av studenter som engasjerer seg.

Vi trenger vi dyktige tillitsvalgte som tør å bruke stemmen sin, som tør å utfordre, og som tar rollen og vervet sitt på alvor. I denne håndboka finner du alt du trenger å vite for å gjøre nettopp det.

Tusen takk for at du tar på deg oppgaven som tillitsvalgt. Jeg ønsker deg lykke til!

Curt Rice
Rektor

TIL DEG SOM ER NY TILLITSVALGT

Å være tillitsvalgt

Å være tillitsvalgt betyr at du er valgt for å ivareta dine medstudenters interesser på best mulig måte. Ta godt vare på denne tilliten!

Oppgaven til tillitsvalgte

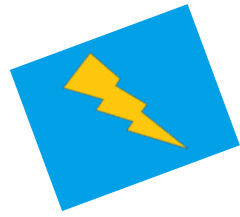
Hovedoppgaven som tillitsvalgt er å sørge for å være informert om utfordringer studentene opplever og forsøke å videreformidle dette gjennom relevante kanaler. Som tillitsvalgt er du også ansvarlig for å videreformidle viktig informasjon om saker til dine medstudenter.

SAKSGANG

Ulike saker behandles på ulike måter, men vi har her forsøkt å illustrere hvordan en saksgang kan se ut fra start til slutt:

1. En student kontakter sin klasses tillitsvalgt om et problem de opplever i studiehverdagen.
2. Klasses tillitsvalgt tar kontakt med leder av Studentrådet. Saken kan da bli tatt opp på neste Studentrådsmøte.
3. Studentrådsleder, sammen med studentrepresentantene i de relevante utvalgene kontakter leder av utvalget og presenterer saken.
4. Utvalget behandler saken.
5. Studentene i utvalget følger opp saken og sjekker at den gjeldende sak blir fulgt opp.

LYNTIPS



- Forbered deg godt til møter!
- Sett deg et mål med hvert møte, og gå aktivt inn for å oppnå dette målet.
- Arrangere formøter i forkant av viktige møter for studentrepresentantene.
- Undersøk om saken du vurderer å legge frem har vært oppe tidligere.
- Sett deg inn i relevante strategier og styringsdokumenter.
- Sørg for å være med i relevante komiteer og utvalg som settes ned av styret, da mange viktige diskusjoner og nye forslag kommer her.
- Husk å informere studentrådet om saker du jobber med.
- Viktige saker bør sendes inn skriftlig. Skriftlige henvendelser blir tatt mer alvorlig enn muntlige og krever et formelt svar.
- Lær deg å skille mellom person og sak! Det skal være stor takhøyde for å diskutere åpent på møter uten at dette går utover personlige forhold.
- Spør når du er usikker!

STUDENTRÅDENE

Hvert fakultet har sitt eget Studentråd. Studentrådene jobber med saker som kommer fra sitt fakultet.

Leder og nestleder har ansvaret for å kalle inn og lede møter og være bindeleddet mellom ledelsen og studentene ved fakultetet.

I studentrådene sitter studentrepresentanter fra programråd, studieutvalget (SU), forskingsutvalget (FU), ansettelsesutvalget, innstillingsutvalget, fakultetsstyret, samt de klasses tillitsvalgte, linjeforeninger.

Disse representantene bruker Studentrådet for å få innspill til relevant saker i sitt arbeid.

Det er tre studentrådsmøter i semesteret. Studentrådsmøtene holdes i demokratitimen (onsdager kl. 12.15 – 14.00) i forkant av hvert Studentting.

EKSEMPLER PÅ SAKER FRA STUDENTRÅDENE

JA TIL GODE SOFAER I FELLESOMRÅDENE

NEI TIL DÅRLIG VEGETARTILBUD I KANTINA

VI VIL HA LENGRE ÅPNINGSTIDER PÅ BIBLIOTEKET

VI VIL HA FLERE OG STØRRE GRUPPEROM

Studentrådsleder og -nestleder

Studentrådslederen er studentrådets kontaktperson. Leder er møteleder for studentrådsmøtene.

Studentrådslederen har også en viktig oppgave i å bringe videre og følge opp saker fra Studentrådet til dekanen på fakultetet og andre mottakere. Studentrådsleder sitter i SLT (Studentenes Leder Team).

Nestleder har det organisatoriske ansvaret. Det betyr blant annet at nestleder er ansvarlig for å oppdatere kontaktlisten og mailingslisten til studentrådet. Nestleder skriver også referat fra studentrådsmøte og kaller inn til møte. Nestleder sitter i en markedsføringsgruppe som samarbeider med AU om markedsføring av studentdemokrati arrangementer og saker.

Studentrådslederen og nestleder skal sørge for at **alle** klasser ved fakultet har en tillitsvalgt ved semesterstart. Dette gjøres ved å holde STUD001 for nye studenter i august, hvor det velges kasetillitsvalgte til alle programmene på fakultetet.

Kasetillitsvalgt

En kasetillitsvalgt blir valgt av sin egen klasse i begynnelsen av skoleåret, pluss en vara. Dette skjer på STUD001.

Kasetillitsvalg har et ansvar for å informere klassen om hva som skjer i studentdemokratiet og på fakultetet.

STYRER OG UTVALG PÅ FAKULTETENE

Studentrepresentantene som sitter i disse styrene og utvalgene på fakultetet er også med i Studentrådet på deres fakultet. På hvert studentrådsmøte skal representantene gi en kort oppsummering fra møter de har hatt siden forrige studentrådsmøte. Dersom det er saker fra styret og utvalget som studentrepresentantene ønsker studentrådet sine innspill på kan de sende inn en sak til studentrådslederen.

Fakultetsstyret

Fakultetsstyrene er det øverste styret på fakultetene. I fakultetsstyrene behandles alt fra ansettelsessaker til økonomispørsmål.

Det sitter to studentrepresentanter i hvert fakultetsstyre. De sitter et år og velges henholdsvis på studentvalget før jul og før sommeren.

Forskningsutvalget

Hvert fakultet har et eget forskningsutvalg (Fak-FU). Rådgivende utvalg for fakultetsstyret i forskningspolitiske og forskningsstrategiske saker. Utvalget skal igjennom sin virksomhet sørge for best mulige vilkår for forskningen på fakultetsnivå. Dette innebærer fordeling av forskningsmidler på fakultetsnivå. Hvert forskningsutvalg har to studentrepresentanter og består ellers av fakultetets forskningsleder og andre vitenskapelige ansatte.

Studieutvalget

Hvert fakultet har et eget studieutvalg (Fak-SU). Her er man med på å gi råd og strategiske innspill i saker som former det faglige i utdanningen samt få delegert ned saker fra fakultetsstyret. I studieutvalget sitter det minst to studenter i tillegg til representanter fra de vitenskapelige ansatte og stipendiatene ved fakultetet.

Programråd

Hvert studieprogram skal ha et programråd. I programråd skal oppbygningen av studieprogrammene og sammenhengene mellom lærings- og vurderingsformer og læringsutbytte løpende vurderes. I programrådet sitter det en student.

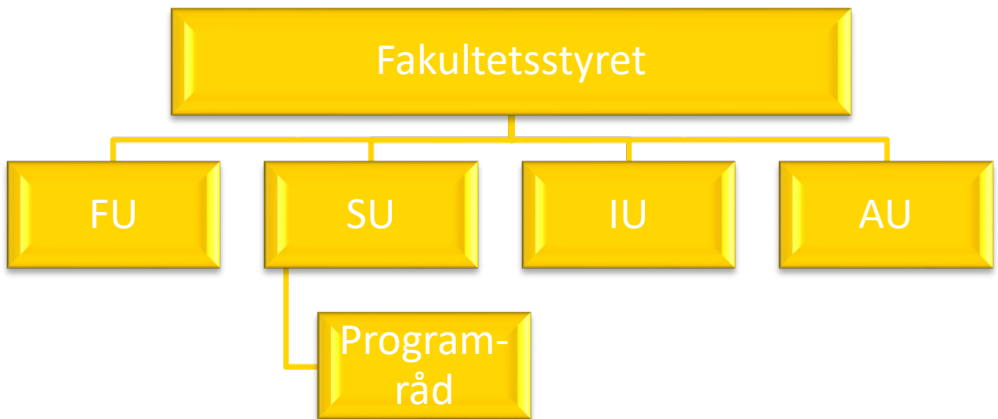
Innstillingsutvalget

Innstillingsutvalget er det utvalget som gjør forarbeidet ved ansettelse av nytt akademisk personale. Dette vil si at man vurderer søknader, er med på intervjuer og å komme med en formell anbefaling på hvilke kandidater som bør ansettes. Det er en studentrepresentant i fakultetet sitt innstillingsutvalg.

Ansettelsesutvalget

Ansettelsesutvalget er utvalget som gjør den formelle ansettelsen av nytt akademisk personal. Vanligvis mottar de eninnstilling (et forslag) fra innstillingsutvalget og ansetter på basis av denne. Utvalget kan velge å godkjenne forslaget eller sende det tilbake på basis av dårlig forarbeid eller andre årsaker. Det er en studentrepresentant i fakultetet sitt ansettelsesutvalg.

SPØR I VEI OM DET ER NOE!

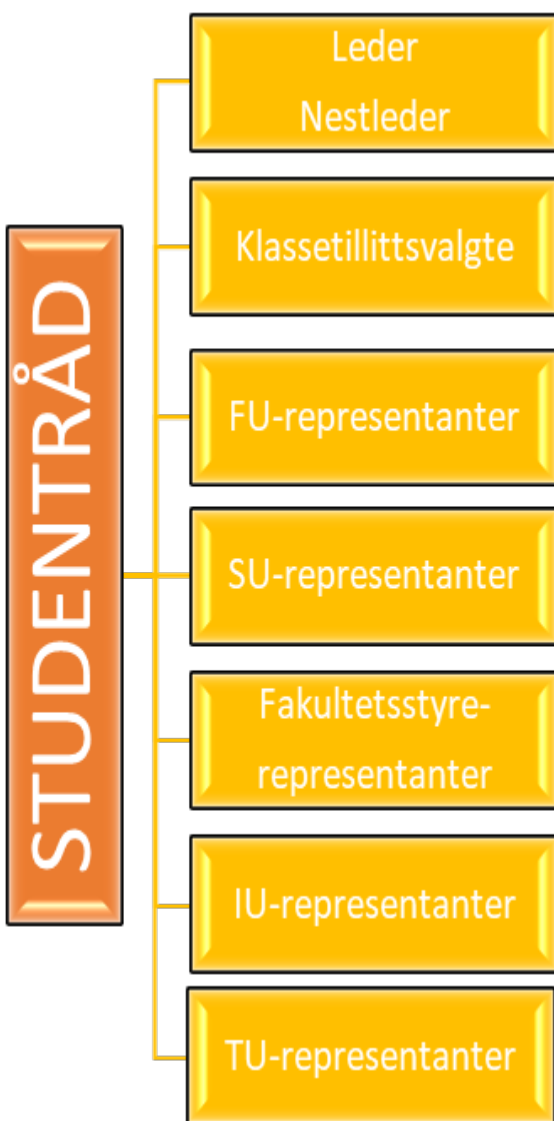


FU: Forskningsutvalg

SU: Studieutvalg

IU: Innstillingsutvalg

AU: Ansettelsesutvalg



STYRER, KOMITÉER OG UTVALGT - SENTRALT

Universitetsstyret

Universitetsstyret (US) er NMBUs øverste beslutningsorgan. US er satt sammen av representanter fra universitets- ledelsen, de vitenskapelige ansatte, representanter utenfor NMBU, stipendiater og studenter. Det skal til enhver tid sitte to studentrepresentanter i US, en mannlig og en kvinnelig representant.

Representantene er valgt av studentmassen for å tale studentenes sak på Universitetsstyremøtene, selv om de står fritt til å mene og stemme det de vil. US-representantene refererer på Studenttingene.

Universitets studieutvalg

Studieutvalget (U-SU) er NMBUs utdanningspolitiske organ, og skal gi råd og strategiske innspill til Universitetsstyret og rektor i strategiske saker som gjelder utdanning.

U-SU består av prorektor for utdanning, lederne av fakultetenes studieutvalg, en representant for stipendiatene, en representant for tilsatte i teknisk og administrativ stilling og tre representanter for studentene.

Universitets forskningsutvalg

Forskningsutvalget (U-FU) er NMBU sitt forskningspolitiske organ som skal gi råd og strategiske innspill til Universitetsstyret og rektor i strategiske saker. U-FU behandler også saker delegert fra Universitetsstyret. U-FU består av prorektor for forskning, leder av forskningsutvalgene ved fakultetene, en representant for stipendiatene, en representant fra de tilsatte i tekniske og administrative stillinger og to studentrepresentanter.

Læringsmiljøutvalget

Læringsmiljøutvalget (LMU) har ansvaret for studentenes fysiske læringsmiljø, det psykososiale læringsmiljøet, universell tilrettelegging (tilrettelegging for funksjons- hemmede) og av velferdstilbudene.

I LMU sitter det 4 representanter fra de ansatte ved NMBU, 4 studentrepresentanter, der 3 er oppnevnt av Studentting og 1 er medlem av Arbeidsutvalget. En representant fra SiÅs som observatør,

Forskningsetisk utvalg

Forskningsetisk utvalgt (FEU) ivaretar NMBUs funksjoner i henhold til loven om forskningsetikk og er NMBUs utvalg for behandling av uredelighetssaker. Forskningsetisk utvalg skal gi råd og informasjon i etiske problemstillinger knyttet til forskning, undervisning og administrasjon, og skal være en pådriver i å fremme etisk bevissthet hos alle ansatte ved NMBU. Det er to studentrepresentanter i Forskningsetisk utvalg.

Komite for likestilling og mangfold

Består av prorektor for forskning (leder), en dekan fra hvert av fakultetene, personal- og organisasjonsdirektør, 1 fast ansatt, 1 ph.d. stipendiat, 2 studenter oppnevnt av studentdemokratiet. Består også av likestilling og mangfold koordinator, prosjektleder, likestilling og mangfolds rådgiver og kontakter fra hvert fakultet. Jobber for å fremme inkludering, likestilling og mangfold for studenter og ansatte ved NMBU.

Klagenemnda

Klagenemnda skal behandle klager over enkeltvedtak og andre klagesaker for studentene. Eksempler på saker som klagenemnda behandler er klager over karakterfastsetting, klager over formelle feil ved eksamen og annullering av eksamen eller prøve. Det er klagenemnda som behandler saker der det er mistanke om juks på eksamen og oppgaver. Det sitter to studenter i klagenemnda som er oppnevnt etter forslag fra Studenttinget.

Studenttinget har 2 egne komiteer

Bærekraftskomiteen:

Medlemmer er oppnevnt av AU. De rådgir og veileder Studenttinget i miljø, bærekrafts og klima saker og spørsmål. To representanter fra bærekraftskomiteen sitter i NMBUs Miljøråd. Typiske aktiviteter for bærekraftskomiteen: gi innspill til NMBUs Miljøhandlingsplan og helhetlig utarbeiding av NMBUs uteareal, arrangere Green Friday, arrangere Grønn Uke og synliggjøre miljø og synliggjøre miljø og bærekraftsarbeidet på campus!

Mangfoldskomiteen

Medlemmene er oppnevnt av studentdemokratiet og jobber med alle aspekter av inkludering, mangfold og likestilling på campus, men hovedfokus i førsteomgang på inkludering mellom internasjonale og norske studenter. De skal lage retningslinjer for inkludering som alle organisasjoner og foreninger kan bruke.

STUDENTPOLITIKK NASJONALT

Norsk Studentorganisasjon (NSO) er en nasjonal organisasjon hvor nesten alle studentdemokratiene i Norge er medlem.

Organisasjonen er partipolitisk uavhengig og arbeider for å ivareta studentenes faglige, sosiale og økonomiske interesser og rettigheter.

NSO har vært en viktig stemme for studentbevegelsen og har hatt stor innvirkning på norsk utdanningspolitikk.

Organisasjonen arbeider først og fremst med politisk påvirkning overfor norske myndigheter og utdanningsinstitusjoner.

NSOs øverste beslutningsorgan er Landsmøtet hvor NMBU er representert med en delegasjon. Mellom disse møtene er Sentralstyret NSOs øverste beslutningsorgan. Landsmøtet velger også et arbeidsutvalg som består av seks tillitsvalgt studenter. Alle studenter ved NMBU kan stille til valg som utlyses av NSO.

Mer informasjon om NSO finner du på www.student.no.

HVORDAN STILLE TIL...

...klasses tillitsvalg

STUD001 blir holdt i august for hver klasse. Her velges klasses tillitsvalgte.

... lokale styrer, komitéer, råd og utvalg

Disse vervene velges på Fakultetets Allmøte (holdes høst og vår). Følg med på ditt fakultet for mer informasjon.

... fakultetsstyret

Juridisk mannlig representanter velges ved høstsemester og juridisk kvinnelig representanter ved vårsemester ved urnevalg.

... studenttingsrepresentant

Representantene velges på høstens fakultetsallmøter.

... sentrale styrer, komitéer, råd og utvalg

Disse vervene velges på Studentting (ST) gjennom året. Følg med på årshjulet til Studenttinget for mer informasjon.

NB: Verdt å merke seg at SiÅs-styrerepresentantene velges på denne måten.

... Studenttingets Arbeidsutvalg (AU)

Leder og 2 medlemmer velges ved urnevalg i vårsemesteret.

... Universitetsstyret (US)

Juridisk kvinnelig representant velges i vårsemesteret.

Juridisk mannligrepresentant velges i høstsemesteret.

Begge velges ved urnevalg.

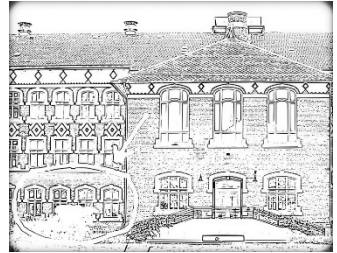
Allmøtene er det øverste beslutningsorganet for studentrådene. Alle studenter på fakultetet har tale, forslag og stemmerett på sitt fakultetsallmøte. Allmøtet velger representanter til Studieutvalg/ undervisningsutvalg, Programråd, Forskningsutvalg, Tilsettingsutvalg, Innstillingsutvalg, samt Leder og Nestleder til Studentrådet.

KONTAKTINFORMASJON

Studenttingets Arbeidsutvalg
Kontor i Urbygningen, U118.

E-post: studenttinget@nmbu.no

Nettside: www.studentdemokratiet.no



KONTORET

Studentrådene

Fakultet for biovitenskap (BIOVIT)

E-post: studentrad.biovit@nmbu.no

Handelshøgskolen (HH)

E-post: studentrad.hh@nmbu.no

Fakultet for kjemi, bioteknologi og matvitenskap (KBM)

E-post: studentrad.kbm@nmbu.no

Fakultet for landskap og samfunn (LANDSAM)

E-post: studentrad.landsam@nmbu.no

Fakultet for miljøvitenskap og naturforvaltning (MINA)

E-post: studentrad.mina@nmbu.no

Veterinærhøgskolen

E-post: studentrad.vet@nmbu.no

Fakultetet for realfag og teknologi (RealTek)

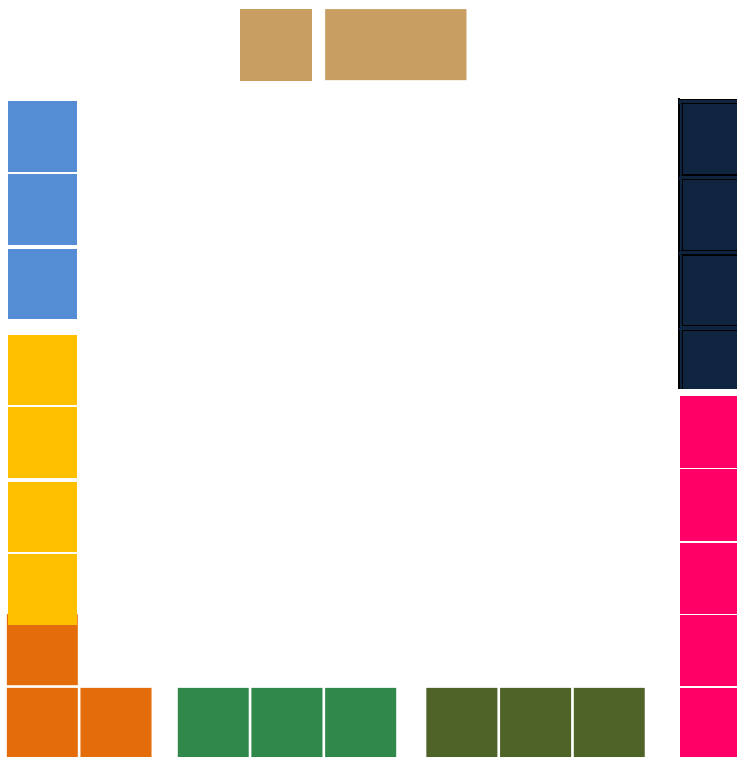
E-post: studentrad.realtek@nmbu.no

Valgnemnda


Ønsker du å stille til valg som holdes på Studentting eller Studentvalget? Ta kontakt med valgnemnda. De kan hjelpe deg med prosessen.


E-post: studenttingets.valgnemd@nmbu.no

HVEM ER PÅ STUDENTTINGET?



 Kjemi, bioteknologi og matvitenskap

 Landskap og samfunn

 Biovitenskap

 Miljøvitenskap og naturforvaltning

 Veterinærhøgskolen

 Realfag og teknologi

 Handelshøgskolen

 Protokollfører og ordstyrere

HVEM ANDRE ER PÅ STUDENTTINGET?



ARBEIDSUTVALGET



KONTROLLKOMITEEN



BAKBENK

SiÅs, US, ESN, SAIH, alle studenter som ønsker å være på møtet



Studenttinget

VED NMBU

HÅNDBOK FOR TILLITSVALGTE

Studentdemokratiet ved NMBU

www.studentdemokratiet.no

Du finner oss I U118!